

摩根士丹利华鑫健康产业混合型  
证券投资基金  
招募说明书（更新）摘要  
（2016 年第 1 号）

基金管理人：摩根士丹利华鑫基金管理有限公司

基金托管人：中国农业银行股份有限公司

**【重要提示】**

摩根士丹利华鑫健康产业混合型证券投资基金（以下简称“本基金”）于 2016 年 2 月 22 日经中国证券监督管理委员会证监许可【2016】311 号文准予注册募集。本基金的基金合同于 2016 年 6 月 30 日正式生效。本基金为契约型开放式基金。

投资有风险，投资者认购（或申购）基金时应认真阅读招募说明书。

基金的过往业绩并不预示其未来表现。

本摘要根据基金合同和基金招募说明书编写，并经中国证监会核准。基金合同是约定基金当事人之间权利、义务的法律文件。基金投资人自依基金合同取得基金份额，即成为基金份额持有人和本基金合同的当事人，其持有基金份额的行为本身即表明其对基金合同的承认和接受，并按照《基金法》、《运作办法》、基金合同及其他有关规定享有权利、承担义务。基金投资人欲了解基金份额持有人的权利和义务，应详细查阅基金合同。

本招募说明书（更新）所载内容截止日为 2016 年 12 月 30 日，有关财务数据和净值表现截止日为 2016 年 12 月 31 日（财务数据未经审计）。

## 目 录

一、基金管理人.....	1
二、基金托管人.....	5
三、相关服务机构.....	6
四、基金的名称.....	26
五、基金的运作方式与类型.....	26
六、基金的投资目标.....	26
七、基金的投资方向.....	27
八、基金的投资策略.....	27
九、基金的业绩比较基准.....	31
十、基金的风险收益特征.....	31
十一、基金投资组合报告.....	31
十二、基金的业绩.....	36
十三、基金的费用与税收.....	37
十四、对招募说明书更新部分的说明.....	40

## 一、基金管理人

### （一）基金管理人概况

名称：摩根士丹利华鑫基金管理有限公司

住所：深圳市福田区中心四路1号嘉里建设广场第二座第17层01-04室

办公地址：深圳市福田区中心四路1号嘉里建设广场第二座第17层

法定代表人：YU HUA（于华）

成立日期：2003年3月14日

批准设立机关及批准设立文号：中国证监会证监基金字[2003]33号

注册资本：22,750万元人民币

联系人：赵婧

联系电话：（0755）88318883

股权结构应为：

华鑫证券有限责任公司（39.560%）、摩根士丹利国际控股公司（37.363%）、深圳市招商投资控股有限公司（10.989%）、汉唐证券有限责任公司（6.593%）、深圳市中技实业（集团）有限公司（5.495%）。

### （二）主要人员情况

#### 1、董事会成员

于华先生，北京大学经济学学士，鲁汶大学工商管理硕士、金融博士，美国注册金融分析师（CFA）。曾任深圳证券交易所综合研究所所长，加拿大鲍尔集团亚太分公司基金与保险业务副总裁，加拿大伦敦人寿保险公司北京代表处首席代表，大成基金管理有限公司董事、总经理，摩根士丹利亚洲有限公司董事总经理、中国投资管理业务主管，摩根士丹利华鑫基金管理有限公司总经理。现任本公司董事长。

俞洋先生，澳门科技大学工商管理硕士，上海财经大学工商管理硕士。曾任常州市证券公司延陵东路营业部总经理、巨田证券有限责任公司无锡营业部总经理、华鑫证券有限责任公司总裁助理、华鑫证券有限责任公司副总裁。2014年5月至今任华鑫证券有限责任公司总裁、党委副书记、董事，兼任华鑫证券投资有限公司董事长、华鑫期货有限公司董事。现任本公司副董事长。

田明先生，香港中文大学、上海国家会计学院研究生。曾先后担任上海舒天（集团）有限公司财务部主管、大昌行汽车集团华东总部财务部副经理、上海广电（集团）有限公司财

务经济部主管、上海广电电子股份有限公司财务会计部经理、上海广电信息产业股份有限公司总会计师和上海华鑫股份有限公司总会计师。2015年9月至今，任华鑫证券有限责任公司财务副总监、董事，兼任华鑫宽众投资有限公司董事。现任本公司董事。

孙辰健先生，西安交通大学工业自动化专业学士、西安交通大学经济金融学院产业经济博士研究生。曾先后担任兰州炼油化工总厂研究所职员、中国水电三局技术管理、深圳证券交易所电脑工程部业务主任、深圳证券交易所交易运行部副经理、深圳证券交易所西北中心主任、深圳证券通信公司董事、总经理、深圳证券交易所信息管理部总监、中国证券登记结算有限责任公司北京数据技术分公司和中证信息技术服务有限责任公司党委委员、副总经理。2015年7月至今担任华鑫证券有限责任公司副总经理，兼任华鑫证券投资有限公司法定代表人、董事长。现任本公司董事。

Feta Zabeli 先生，伦斯勒理工学院航天机械工程学士、南加州大学电气工程硕士、加州大学洛杉矶分校工商管理学硕士。曾任诺斯洛普公司工程分析师，天合汽车集团项目经理，BARRA 公司权益类产品管理总监，花旗集团资产管理公司董事总经理，联博资产管理公司高级副总裁，现任摩根士丹利投资管理公司董事总经理、首席风险官及董事会成员，兼任 Ceres 期货管理有限责任公司董事。现任本公司董事。

张文础先生，悉尼大学法律荣誉学士和经济学学士。曾任职于富而德律师事务所香港和伦敦办公室。加入摩根士丹利之后，历任摩根士丹利大中华区法律负责人及公司法律与合规部其他高级职务，现任摩根士丹利董事总经理和中国区首席运营官。现任本公司董事。

彭磊女士，西南财经大学经济学学士，北京大学经济学硕士。曾任中国南山开发集团金融投资部主管，深圳经济特区证券公司资产管理部，友联资产管理公司执行董事，招商局金融集团有限公司综合管理部副总经理、审计稽核部总经理、中国业务部总经理、证券部总经理，招商局金融集团有限公司总经理助理。2016年4月至今任招商局金融集团有限公司副总经理。现任本公司董事。

高潮生 (Sheldon Gao) 先生，美国康奈尔大学工商管理硕士、金融博士。曾任汇添富资产管理（香港）公司总经理，英国施罗德投资管理公司董事总经理、中国总裁，美国联博资产管理公司投资分析总监，美国晨星公司全球研究总监和美国道琼斯公司全球研究与战略总监，并曾在多家美国对冲基金公司担任资深基金经理。现任本公司董事、总经理。

贾丽娜女士，东北财经大学商业经济系学士、东北财经大学商业经济系硕士。曾于金陵科技学院任教，1994年8月至今任天衡会计师事务所注册会计师、高级合伙人，兼任俊知集团有限公司独立董事和江苏林洋能源股份有限公司独立董事。现任本公司独立董事。

彭章键先生，中国人民大学法学学士。曾任职于海南省高级人民法院，广东信达律师事务所。2008年至今担任北京市中银律师事务所深圳分所合伙人，兼任华南经济贸易仲裁委

员会和深圳仲裁委员会仲裁员。现任本公司独立董事。

苗复春先生，中国人民大学经济专业硕士。2007年5月至今任中国人寿养老保险公司顾问。曾任内蒙古商业局计委科长，中国社科院技术经济研究所助理研究员，国务院技术经济研究中心研究员，国务院办公厅副局长，外经贸部办公厅主任，中央财经领导小组办公室局长，中国人寿保险公司副总经理，中国人寿保险股份有限公司执行董事、执行副总裁，中国人寿保险集团公司副总裁。现任本公司独立董事。

Paul M. Theil 先生，耶鲁大学东亚研究学士、硕士，哈佛大学商学院工商管理硕士（MBA）、法学院法律博士（JD）。目前担任中安信业董事长，曾任摩根士丹利亚洲私募股权部门主管、美国驻华大使馆一秘。现任本公司独立董事。

## 2、监事会成员

赵恒先生，西安大学计划统计学学士，上海财经大学工商管理硕士。曾任中国人民银行西安分行干部、西安证券有限责任公司总经理、华鑫证券有限责任公司总监、摩根士丹利华鑫基金管理有限公司董事。2008年至今任华鑫证券有限责任公司副总裁，兼任华鑫期货有限公司董事长。现任本公司监事长。

蒋蓓怡女士，新加坡南洋理工大学会计学士。美国注册金融分析师（CFA）。2011年12月至今担任摩根士丹利中国区首席风险官执行董事，曾任德意志银行（中国）有限公司上海分行风险管理部董事、德意志银行亚太总部风险管理部助理副总裁、德勤会计师事务所高级分析师，安达信会计师事务所高级分析师。现任本公司监事。

王章为先生，东北财经大学学士，南澳大学工商管理硕士，中国注册会计师、国际注册内部审计师。曾任深圳三九集团会计、深圳中华会计师事务所项目经理、招商局蛇口控股股份有限公司审计部经理、招商局科技集团有限公司财务部经理、招商局集团有限公司审计部高级经理。2008年6月至今任招商局金融集团有限公司财务部总经理。现任本公司监事。

赵婧女士，英国雷丁大学学士、英国诺丁汉大学硕士。曾任信诚人寿保险公司管理培训生、广州英国文化教育处财务官员。2007年加入本公司，现任本公司综合管理和人力资源部总监、规划发展部总监、北京分公司总经理、上海分公司总经理、职工监事。

周苑洁女士，华东政法大学国际经济法法学学士，复旦大学管理学院工商管理硕士。曾任大鹏资产管理有限责任公司客户关系管理经理。2004年加入本公司，历任客户服务中心负责人、上海理财中心负责人、营销策划经理、市场发展部总监助理、销售服务部副总监，现任本公司销售服务部总监、职工监事。

周源女士，湘潭大学计算机应用专业学士、湖南大学金融学院国际金融硕士。曾任招商基金管理有限公司基金会计（高级经理）。2010年起加入本公司，曾任基金运营部副总监、

专户理财部副总监，现任本公司专户理财部总监、职工监事。

许菲菲女士，中南财经大学国际会计专业学士。曾任职于深圳市华新股份有限公司财务部、宝盈基金管理有限公司基金运营部。2005 年加入本公司，历任基金运营部基金会计、监察稽核部高级监察稽核员、总监助理、副总监，现任本公司监察稽核部总监、职工监事。

徐达女士，弗吉尼亚大学商业与经济学士。2012 年加入本公司，现任本公司研究管理部基金经理、职工监事。

### 3、高级管理人员

高潮生(Sheldon Gao)先生，总经理，简历同上。

孙要国先生，英国格林威治大学项目管理专业硕士，19 年证券基金行业从业经历。曾任职于西安证券有限责任公司总经理办公室，华鑫证券有限责任公司总裁办公室，曾任华鑫证券有限责任公司深圳营业部总经理。2009 年 4 月加入本公司，现任本公司副总经理兼任董事会秘书。

高见先生，北京大学经济学硕士，香港科技大学 MBA，清华大学五道口金融学院经济学博士。16 年证券基金行业从业经历。曾任职华夏基金管理有限公司基金管理部高级经理、市场部执行副总经理（主持工作），大成基金管理有限公司规划发展部产品总监、委托投资部总监，中国民生银行私人银行事业部首席投资顾问兼产品与资产管理中心总监，中国国际金融有限公司执行总经理。2014 年 2 月加入本公司，现任本公司副总经理。

李锦女士，吉林大学经济管理学院国际金融专业硕士研究生，19 年证券基金行业从业经历。曾就职于巨田证券有限责任公司，历任交易管理总部综合管理部经理助理，总经理办公室主任助理，资产管理部理财部副经理、经理，研究所研究员。2003 年 9 月加入本公司，历任基金运营部副总监、总监，总经理助理兼基金运营部总监。现任本公司督察长。

### 4、本基金基金经理

王大鹏先生，中山大学金融学博士，8 年证券从业经历。曾任长春工业大学工商管理学院金融学专业教师，宝盈基金管理有限公司医药行业研究员。2010 年 12 月加入本公司，现任研究管理部总监、基金经理。2015 年 1 月起任摩根士丹利华鑫资源优选混合型证券投资基金 (LOF) 基金经理，2016 年 2 月起任摩根士丹利华鑫沪港深新价值灵活配置混合型证券投资基金基金经理。

### 5、投资决策委员会成员

主任委员：高潮生（代理），本公司总经理

副主任委员：高见，本公司副总经理

委员：李轶，助理总经理、固定收益投资部总监、基金经理；孙海波，基金投资部总监、

基金经理;王大鹏, 研究管理部总监、基金经理; 胡明, 交易管理部总监; 夏青, 量化投资部总监; 杨雨龙, 量化投资部副总监、基金经理。

6、上述人员之间不存在近亲属关系。

## 二、基金托管人

### (一) 基金托管人情况

#### 1、基本情况

名称: 中国农业银行股份有限公司(简称中国农业银行)

住所: 北京市东城区建国门内大街 69 号

办公地址: 北京市西城区复兴门内大街 28 号凯晨世贸中心东座

法定代表人: 周慕冰

成立日期: 2009 年 1 月 15 日

批准设立机关和批准设立文号: 中国银监会银监复[2009]13 号

基金托管业务批准文号: 中国证监会证监基字[1998]23 号

注册资本: 32,479,411.7 万元人民币

存续期间: 持续经营

联系电话: 010-66060069

传真: 010-68121816

联系人: 林葛

中国农业银行股份有限公司是中国金融体系的重要组成部分,总行设在北京。经国务院批准,中国农业银行整体改制为中国农业银行股份有限公司并于 2009 年 1 月 15 日依法成立。中国农业银行股份有限公司承继原中国农业银行全部资产、负债、业务、机构网点和员工。中国农业银行网点遍布中国城乡,成为国内网点最多、业务辐射范围最广,服务领域最广,服务对象最多,业务功能齐全的大型国有商业银行之一。在海外,中国农业银行同样通过自己的努力赢得了良好的信誉,每年位居《财富》世界 500 强企业之列。作为一家城乡并举、联通国际、功能齐备的大型国有商业银行,中国农业银行一贯秉承以客户为中心的经营理念,坚持审慎稳健经营、可持续发展,立足县域和城市两大市场,实施差异化竞争策略,着力打造“伴你成长”服务品牌,依托覆盖全国的分支机构、庞大的电子化网络和多元化的金融产品,致力为广大客户提供优质的金融服务,与广大客户共创价值、共同成长。

中国农业银行是中国第一批开展托管业务的国内商业银行,经验丰富,服务优质,业绩突出,2004 年被英国《全球托管人》评为中国“最佳托管银行”。2007 年中国农业银行通过了美国 SAS70 内部控制审计,并获得无保留意见的 SAS70 审计报告。自 2010 年起中国农业银行连续通过托管业务国际内控标准(ISAIE3402)认证,表明了独立公正第三方对中国农业银行托管服务运作流程的风险管理、内部控制的健全有效性的全面认可。中国农业银行着力加强能力建设,品牌声誉进一步提升,在 2010 年首届“‘金牌理财’TOP10 颁奖盛典”中成



绩突出，获“最佳托管银行”奖。2010年再次荣获《首席财务官》杂志颁发的“最佳资产托管奖”。2012年荣获第十届中国财经风云榜“最佳资产托管银行”称号；2013年至2015年连续三年荣获上海清算所授予的“托管银行优秀奖”和中央国债登记结算有限责任公司授予的“优秀托管机构奖”称号；2015年荣获中国银行业协会授予的“养老金业务最佳发展奖”称号。

中国农业银行证券投资基金托管部于1998年5月经中国证监会和中国人民银行批准成立，2014年更名为托管业务部/养老金管理中心，内设综合管理处、证券投资基金托管处、委托资产托管处、境外资产托管处、保险资产托管处、风险管理处、技术保障处、营运中心、市场营销处、内控监管处、账户管理处，拥有先进的安全防范设施和基金托管业务系统。

## 2、主要人员情况

中国农业银行托管业务部现有员工近140名，其中具有高级职称的专家30余名，服务团队成员专业水平高、业务素质好、服务能力强，高级管理层均有20年以上金融从业经验和高级技术职称，精通国内外证券市场的运作。

## 3、基金托管业务经营情况

截止到2016年9月30日，中国农业银行托管的封闭式证券投资基金和开放式证券投资基金共332只。

# 三、相关服务机构

## 一、基金份额发售机构

### （一）直销机构

#### 1、摩根士丹利华鑫基金管理有限公司直销中心

注册地址：深圳市福田区中心四路1号嘉里建设广场第二座第17层01-04室

办公地址：深圳市福田区中心四路1号嘉里建设广场第二座第17层

联系人：吴海灵、时亚蒙

电话：（0755）88318898

传真：（0755）82990631

#### 2、摩根士丹利华鑫基金管理有限公司北京分公司

注册地址：北京市西城区太平桥大街18号丰融国际大厦1005室

办公地址：北京市西城区太平桥大街18号丰融国际大厦1005室

联系人：张宏伟

电话：（010）66155568-6100

传真：（010）66158135

### 3、摩根士丹利华鑫基金管理有限公司上海办事处

注册地址：上海市浦东新区陆家嘴环路1000号恒生银行大厦45楼011-111单元

办公地址：上海市浦东新区陆家嘴环路1000号恒生银行大厦45楼011-111单元

联系人：朱冰楚

电话：（021）63343311-2100

传真：（021）63343988

### 4、摩根士丹利华鑫基金管理有限公司网上直销系统

交易系统网址：<https://etrade.msfnfunds.com.cn/etrading>

目前已开通工商银行、建设银行、农业银行、招商银行、银联通、汇付天下“天天盈”等支付渠道以及基金汇款交易业务。支持汇付天下“天天盈”渠道支付以及支持银联通渠道支付的银行卡详见本公司官方网站（<http://www.msfnfunds.com.cn>）。以上支付渠道支持的银行卡均指银行借记卡，信用卡等贷记卡不支持购买基金。

全国统一客服电话：400-8888-668

客户服务信箱：[Services@msfnfunds.com.cn](mailto:Services@msfnfunds.com.cn)

深圳、北京或上海的投资人单笔认购金额超过100万元（含100万元）人民币以上的，可拨打直销中心的上述电话进行预约，基金管理人将提供上门服务。

## （二）其他销售机构

### （1）中国农业银行股份有限公司

注册地址：北京市东城区建国门内大街69号

办公地址：北京市东城区建国门内大街69号

法定代表人：周慕冰

电话：010-85108227

传真：010-85109219

客户服务电话：95599

网址：[www.abchina.com](http://www.abchina.com)

### （2）交通银行股份有限公司

注册（办公）地址：上海市浦东新区银城中路188号

法定代表人：牛锡明

联系电话：021-58781234

传真：021-58408483

客户服务电话：95559

网址：www.bankcomm.com

(3) 中信银行股份有限公司

注册地址：北京市东城区朝阳门北大街8号富华大厦C座

办公地址：北京市东城区朝阳门北大街9号文化大厦

法定代表人：李庆萍

客户服务电话：95558

网址：www.bank.ecitic.com

(4) 中国民生银行股份有限公司

注册（办公）地址：北京市西城区复兴门内大街2号

法定代表人：洪崎

联系人：穆婷

联系电话：010-58560666

客户服务热线：95568

网址：www.cmbc.com.cn

(5) 平安银行股份有限公司

注册（办公）地址：深圳市深南东路5047号深圳发展银行大厦

法定代表人：孙建一

联系人：鲁承文

联系电话：021-50979378

客户服务电话：95511-3

网址：www.bank.pingan.com

(6) 上海浦东发展银行股份有限公司

注册地址：上海市浦东新区浦东南路500号

办公地址：上海市中山东一路12号

法定代表人：吉晓辉

客户服务热线：95528

公司网站：[www.spdb.com.cn](http://www.spdb.com.cn)

(7) 兴业银行股份有限公司

注册（办公）地址：福建省福州市湖东路154号中山大厦

法定代表人：高建平

联系人：张磊

联系电话：021-52629999-218931

客户服务电话：95561

网址：[www.cib.com.cn](http://www.cib.com.cn)

(8) 烟台银行股份有限公司

注册（办公）地址：山东省烟台市芝罘区海港路25号

法定代表人：叶文君

联系人：王淑华

联系电话：0535-6699660

客户服务电话：4008-311-777

网址：[www.yantaibank.net](http://www.yantaibank.net)

(9) 河北银行股份有限公司

注册（办公）地址：石家庄市平安北大街28号

法定代表人：乔志强

客户服务电话：400-612-9999

网址：[www.hebbank.com](http://www.hebbank.com)

(10) 华鑫证券有限责任公司

注册地址：深圳市福田区金田路4018号安联大厦28层A01、B01（b）单元

办公地址：上海市徐汇区宛平南路8号

法定代表人：俞洋

联系人：杨莉娟

联系电话：021-54967202

客户服务电话：021-32109999；029-68918888；4001099918

网址：[www.cfsc.com.cn](http://www.cfsc.com.cn)

## (11) 中信证券股份有限公司

注册地址：广东省深圳市福田区中心三路8号卓越时代广场（二期）北座

办公地址：北京市朝阳区亮马桥路48号中信证券大厦

法定代表人：王东明

联系人：侯艳红

联系电话：010—60838995

客户服务电话：400-889-5548

网址：[www.cs.ecitic.com](http://www.cs.ecitic.com)

## (12) 中信建投证券股份有限公司

注册地址：北京市朝阳区安立路66号4号楼

办公地址：北京市朝阳区门内大街188号

法定代表人：王常青

联系人：魏明

联系电话：（010）85130588

客户服务电话：4008888108

网址：[www.csc108.com](http://www.csc108.com)

## (13) 中国银河证券股份有限公司

注册（办公）地址：北京市西城区金融大街35号国际企业大厦C座

法定代表人：陈有安

联系人：邓颜

联系电话：010-66568292

客户服务电话：4008-888-8888

网址：[www.chinastock.com.cn](http://www.chinastock.com.cn)

## (14) 信达证券股份有限公司

注册（办公）地址：北京市西城区闹市口大街9号院1号楼

法定代表人：张志刚

联系人：尹旭航

联系电话：（010）63081000

客户服务电话：95321

公司网址：[www.cindasc.com](http://www.cindasc.com)

(15) 国泰君安证券股份有限公司

注册地址：中国（上海）自由贸易试验区商城路618号

办公地址：上海市浦东新区银城中路168号上海银行大厦29楼

法定代表人：杨德红

联系人：芮敏祺、朱雅崑

联系电话：（021）38676161

客户服务电话：95521

网址：[www.gtja.com](http://www.gtja.com)

(16) 申万宏源证券有限公司

注册（办公）地址：上海市徐汇区长乐路989号45层

法定代表人：李梅

联系人：曹晔

联系电话：（021）33389888

客户服务电话：95523或4008895523

网址：[www.swhysc.com](http://www.swhysc.com)

(17) 光大证券股份有限公司

注册（办公）地址：上海市静安区新闻路1508号

法定代表人：薛峰

联系人：刘晨、李芳芳

联系电话：（021）22169999

客户服务电话：400-8888-788、10108998

网址：[www.ebscn.com](http://www.ebscn.com)

(18) 兴业证券股份有限公司

注册（办公）地址：福州市湖东路268号

法定代表人：兰荣

联系人：谢高得

联系电话：（021）38565785

客户服务电话：400-8888-123

网址：[www.xyzq.com.cn](http://www.xyzq.com.cn)

（19）长江证券股份有限公司

注册（办公）地址：武汉市新华路特8号长江证券大厦

法定代表人：尤习贵

联系人：奚博宇

联系电话：（027）65799999

客户服务电话：95579或4008-888-999

网址：[www.95579.com](http://www.95579.com)

（20）华泰证券股份有限公司

注册地址：南京市江东中路228号

办公地址：南京市建邺区江东中路228号华泰证券广场

法定代表人：周易

联系人：庞晓芸

联系电话：（0755）82492193

客户服务电话：95597

网址：[www.htsc.com.cn](http://www.htsc.com.cn)

（21）中泰证券股份有限公司

注册（办公）地址：济南市经七路86号

法定代表人：李玮

联系人：王霖

联系电话：（0531）68889157

客户服务电话：95538

网址：[www.qlzq.com.cn](http://www.qlzq.com.cn)

（22）中信证券（山东）有限责任公司

注册（办公）地址：青岛市崂山区深圳路222号青岛国际金融广场1号楼第20层

法定代表人：杨宝林

联系人：孙秋月

联系电话：（0532）85022026

客户服务电话：95548

公司网址：www.citicssd.com

（23）山西证券股份有限公司

注册（办公）地址：太原市府西街69号山西国际贸易中心东塔楼

法定代表人：侯巍

联系人：郭熠

联系电话：（0351）8686659

客户服务电话：400-666-1618

网址：www.i618.com.cn

（24）华龙证券股份有限公司

注册（办公）地址：甘肃省兰州市东岗西路638号财富大厦

法定代表人：李晓安

联系人：李昕田

联系电话：0931-8784656

客户服务电话：400-689-8888

网址：www.hlzqgs.com

（25）东海证券股份有限公司

注册地址：江苏省常州延陵西路23号投资广场18层

办公地址：上海市浦东新区东方路1928号东海证券大厦

法定代表人：赵俊

联系人：王一彦

联系电话：021-20333333

客户服务电话：95531；400-8888-588

网址：www.longone.com.cn

（26）东吴证券股份有限公司

注册地址：苏州工业园区翠园路181号商旅大厦



办公地址：苏州工业园区星阳街5号

法定代表人：范力

联系人：方晓丹

联系电话：0512-65581136

客户服务电话：4008-601555

网址：<http://www.dwzq.com.cn>

(27) 宏信证券有限责任公司

注册（办公）地址：四川省成都市人民南路二段18号川信大厦10楼

法定代表人：吴玉明

联系人：刘进海

联系电话：028-86199278

客户服务电话：4008-366-366

网址：[www.hxzq.cn](http://www.hxzq.cn)

(28) 安信证券股份有限公司

注册（办公）地址：深圳市福田区金田路4018号安联大厦35层、28层A02单元

法人代表人：牛冠兴

联系人：郑向溢

联系电话：（0755）82558038

客户服务电话：4008-001-001

网址：[www.essence.com.cn](http://www.essence.com.cn)

(29) 招商证券股份有限公司

注册（办公）地址：深圳市福田区益田路江苏大厦A座38—45层

法定代表人：官少林

联系人：黄婵君

联系电话：（0755）82943666

客户服务热线：95565、400-8888-111

网址：[www.newone.com.cn](http://www.newone.com.cn)

(30) 国信证券股份有限公司

注册（办公）地址：深圳市罗湖区红岭中路1012号国信证券大厦十六层至二十六层

法定代表人：何如

联系人：周杨

联系电话：（0755）82130833

客户服务电话：95536

网址：www.guosen.com.cn

（31）平安证券股份有限公司

注册（办公）地址：深圳市福田区金田路4036号荣超大厦16-20层

法定代表人：谢永林

联系人：周一涵

联系电话：（0755）38637436

客户服务电话：95511-8

网址：stock.pingan.com

（32）长城证券股份有限公司

注册（办公）地址：深圳市福田区深南大道6008号特区报业大厦14、16、17层

法定代表人：黄耀华

联系人：刘阳

联系电话：0755-83516289

客户服务电话：400-6666-888

网址：www.cgws.com

（33）华福证券有限责任公司

注册地址：福州市五四路157号新天地大厦7、8层

办公地址：福州市五四路157号新天地大厦7至10层

法定代表人：黄金琳

联系人：张腾

联系电话：（0591）87383623

客户服务电话：96326（福建省外请加拨0591）

网站：www.hfzq.com.cn

(34) 东莞证券股份有限公司

注册（办公）地址：广东省东莞市可园南路1号金源中心30楼

法定代表人：张运勇

联系人：苏卓仁

联系电话：（0769）22112062

客服电话：961130

网址：www.dgzq.com.cn

(35) 申万宏源西部证券有限公司

注册（办公）地址：新疆乌鲁木齐市高新区（新市区）北京南路358号大成国际大厦20楼2005室

法定代表人：李季

联系人：王怀春

联系电话：0991-2307105

客户服务热线：4008-000-562

网址：www.hysec.com

(36) 国金证券股份有限公司

注册（办公）地址：成都市青羊区东城根上街95号

法定代表人：冉云

联系人：刘婧漪、贾鹏

联系电话：028-86690057、028-86690058

客户服务热线：95310

网址：www.gjqzq.com.cn

(37) 中国国际金融股份有限公司

注册地址：北京市朝阳区建国门外大街1号国贸大厦2座27层及28层

办公地址：北京市朝阳区建国门外大街1号国贸大厦2座6层

法定代表人：丁学东

联系人：任敏、陈曦

联系电话：010-65051166

客户服务热线：010-65051166

网址：[www.cicc.com](http://www.cicc.com)

(38) 天相投资顾问有限公司

注册地址：北京市西城区金融街19号富凯大厦B座701

办公地址：北京市西城区新街口外大街28号C座5层

法定代表人：林义相

联系人：尹伶

联系电话：(010) 66045529

客户服务电话：010-66045678

网址：[www.txsec.com](http://www.txsec.com)

(39) 和讯信息科技有限公司

注册（办公）地址：北京市朝阳区朝外大街22号泛利大厦10层

法定代表人：王莉

联系人：梁檐

联系电话：021-20835789

客户服务电话：400-920-0022

网址：[licaike.hexun.com](http://licaike.hexun.com)

(40) 深圳众禄金融控股股份有限公司

注册地址：深圳市罗湖区深南东路5047号发展银行大厦25楼I、J单元

办公地址：深圳市罗湖区梨园路物资控股置地大厦8楼

法定代表人：薛峰

联系人：童彩平

联系电话：(0755) 33227950

客户服务电话：4006-788-887

网址：众禄基金网 [www.zlfund.cn](http://www.zlfund.cn)

基金买卖网 [www.jjmmw.com](http://www.jjmmw.com)

(41) 蚂蚁（杭州）基金销售有限公司

注册地址：杭州市余杭区仓前街道文一西路1218号1栋202室

办公地址：浙江省杭州市西湖区万塘路18号黄龙时代广场B座6F

法定代表人：陈柏青

联系人：韩爱彬

联系电话：0571-26888888-37494

客户服务电话：4000-766-123

网址：[www.fund123.cn](http://www.fund123.cn)

(42) 浙江同花顺基金销售有限公司

注册地址：浙江省杭州市文二西路1号元茂大厦903

办公地址：浙江省杭州市余杭区五常街道同顺街18号 同花顺大楼4层

法定代表人：凌顺平

联系人：吴强

联系电话：0571-88911818

客户服务电话：4008-773-772

网址：<http://www.5ifund.com>

(43) 上海好买基金销售有限公司

注册地址：上海市虹口区场中路685弄37号4号楼449室

办公地址：上海市浦东新区浦东南路1118号鄂尔多斯国际大厦903-906室

法定代表人：杨文斌

联系人：张茹

联系电话：021-20613999

客户服务电话：400-700-9665

网址：[www.ehowbuy.com](http://www.ehowbuy.com)

(44) 上海天天基金销售有限公司

注册地址：浦东新区峨山路613号6幢551室

办公地址：上海市徐汇区宛平南路88号金座

法定代表人：其实

联系人：潘世友

联系电话：021-54509977-8400

客户服务电话：400-1818-188

网址：[www.1234567.com.cn](http://www.1234567.com.cn)

(45) 上海长量基金销售投资顾问有限公司

注册地址：上海市浦东新区高翔路526号2幢220室

办公地址：上海市浦东新区浦东大道555号裕景国际B座16层

法定代表人：张跃伟

联系人：沈雯斌

联系电话：021-58788678-8201

客户服务电话：400-820-2899

网址：[www.erichfund.com](http://www.erichfund.com)

(46) 诺亚正行（上海）基金销售投资顾问有限公司

注册地址：上海市金山区廊下镇漕廊公路7650号205室

办公地址：上海市浦东新区陆家嘴银城中路68号时代金融中心8楼801

法定代表人：汪静波

联系人：方成

联系电话：021-38602377

客户服务电话：400-821-5399

网址：[www.noah-fund.com](http://www.noah-fund.com)

(47) 深圳市新兰德证券投资咨询有限公司

注册地址：深圳市福田区华强北路赛格科技园4栋10层1006#

办公地址：北京市西城区宣武门外大街28号富卓大厦16层

法定代表人：杨懿

联系人：张燕

联系电话：400-166-1188

客户服务电话：400-166-1188

网址：<http://8.jrj.com.cn>

(48) 宜信普泽投资顾问（北京）有限公司

注册（办公）地址：北京市朝阳区建国路88号9号楼15层1809

法定代表人：戎兵

联系人：王巨明

联系电话：010-52855650

客户服务电话：400-6099-200

网址：[www.yixinfund.com](http://www.yixinfund.com)

(49) 中期资产管理有限公司

注册地址：北京市朝阳区建国门外光华路16号1幢11层

办公地址：北京市朝阳区建国门外光华路16号1幢2层

法定代表人：路瑶

联系人：侯英建

联系电话：010-65807865

客户服务电话：010-65807609

网址：[www.cifcofund.com](http://www.cifcofund.com)

(50) 北京展恒基金销售股份有限公司

注册地址：北京市顺义区后沙峪镇安富街6号

办公地址：北京市朝阳区华严北里2号民建大厦6层

法定代表人：闫振杰

联系人：马林

联系电话：010-62020088-7024

客户服务电话：4008188000

网址：[www.myfund.com](http://www.myfund.com)

(51) 北京创金启富投资管理有限公司

注册地址：北京市西城区民丰胡同31号5号楼215A

办公地址：北京市西城区白纸坊东街2号经济日报社A座综合楼712号

法定代表人：梁蓉

联系人：张旭

联系电话：010-66154828

客户服务电话：400-6262-818

网址：[www.5irich.com](http://www.5irich.com)

(52) 上海汇付金融服务有限公司

注册地址：上海市黄浦区中山南路100号19层

办公地址：上海市黄浦区中山南路100号金外滩国际广场19楼

法定代表人：冯修敏

联系人：陈云卉

联系电话：021-33323999-5611

客户服务电话：400-820-2819

网址：[fund.bundtrade.com](http://fund.bundtrade.com)

(53) 上海陆金所资产管理有限公司

注册地址：上海市浦东新区陆家嘴环路1333号14楼09单元

办公地址：上海市浦东新区陆家嘴环路1333号14楼

法定代表人：郭坚

联系人：宁博宇

联系电话：021-20665952

客户服务电话：4008219031

网址：[www.lufunds.com](http://www.lufunds.com)

(54) 上海联泰资产管理有限公司

注册地址：中国（上海）自由贸易试验区富特北路277号3层310室

办公地址：上海市长宁区福泉北路518号8座3层

法定代表人：燕斌

联系人：陈东

联系电话：021-52822063

客户服务热线：4000-466-788

网址：[www.66zichan.com](http://www.66zichan.com)

(55) 上海凯石财富基金销售有限公司

注册地址：上海市黄浦区西藏南路765号602-115室

办公地址：上海市黄浦区延安东路1号凯石大厦4楼



法定代表人：陈继武

联系人：李晓明

联系电话：021-63333319

客户服务热线：4000 178 000

网址：[www.lingxianfund.com](http://www.lingxianfund.com)

(56) 深圳富济财富管理有限公司

注册（办公）地址：深圳市南山区粤海街道高新南七道惠恒集团二期418室

法定代表人：齐小贺

联系人：刘勇

联系电话：0755-83999907-814

客户服务热线：0755-83999907

网址：[www.jinqianwo.cn](http://www.jinqianwo.cn)

(57) 北京钱景财富投资管理有限公司

注册（办公）地址：北京市海淀区丹棱街6号1幢9层1008-1012

法定代表人：赵荣春

联系人：崔丁元

联系电话：010-57418813

客户服务热线：400-893-6885

网址：[www.qianjing.com](http://www.qianjing.com)

(58) 上海利得基金销售有限公司

注册（办公）地址：上海市宝山区蕴川路5475号1033室

法定代表人：沈继伟

联系人：徐鹏

联系电话：021-50583533

客户服务热线：400-067-6266

网址：<http://a.leadfund.com.cn>

(59) 珠海盈米财富管理有限公司

注册地址：珠海市横琴新区宝华路6号105室-3491

办公地址: 广州市海珠区琶洲大道东1号保利国际广场南塔12楼B1201-1203

法定代表人: 肖雯

联系人: 黄敏嫦

联系电话: 020-89629099

客户服务电话: 020-89629066

公司网址: [www.yingmi.cn](http://www.yingmi.cn)

(60) 中证金牛(北京)投资咨询有限公司

注册地址: 北京市丰台区东管头1号2号楼2-45室

办公地址: 北京市宣武门外大街甲一号新华社第三工作区A座5层

法定代表人: 钱昊旻

联系人: 孙雯

联系电话: 010-59336519

客户服务热线: 4008-909-998

公司网址: [www.jnlc.com](http://www.jnlc.com)

(61) 北京汇成基金销售有限公司

注册(办公)地址: 北京市海淀区中关村大街11号11层1108

法定代表人: 王伟刚

联系人: 丁向坤

联系电话: 010-56282140

客户服务热线: 4006199059

网址: [www.fundzone.cn](http://www.fundzone.cn)

(62) 大泰金石基金销售有限公司

注册(办公)地址: 上海市浦东新区峨山路505号东方纯一大厦15楼

法定代表人: 袁顾明

联系人: 何庭宇

联系电话: 13917225742

客户服务热线: 400-928-2266

网址: <https://www.dtfunds.com>

## (63) 深圳市金斧子投资咨询有限公司

注册（办公）地址：深圳市南山区南山街道科苑路18号东方科技大厦18F

法定代表人：赖任军

联系人：张烨

联系电话：0755-33201680

客户服务热线：4009-500-888

网址：www.jfzinv.com

## (64) 上海万得投资顾问有限公司

注册地址：中国（上海）自由贸易试验区福山路33号11楼B座

办公地址：上海市浦东新区福山路33号8楼

法定代表人：王廷富

联系人：徐亚丹

联系电话：021-51327185

客户服务热线：400-821-0203

## (65) 北京新浪仓石基金销售有限公司

注册（办公）地址：北京市海淀区东北旺西路中关村软件园二期(西扩)N-1、N-2地块新浪总部科研楼5层518室

法定代表人：李昭琛

联系人：付文红

联系电话：010-62676405

客户服务热线：010-62675369

网址：www.xincai.com

## (66) 北京恒天明泽基金销售有限公司

注册地址：北京市经济技术开发区宏达北路10号五层5122室

办公地址：北京市朝阳区东三环北路甲19号SOHO嘉盛中心30层

法定代表人：李悦

联系人：张晔

联系电话：010-59313591

客户服务热线：4008-980-618

网址：www.chtfund.com

(67) 北京晟视天下投资管理有限公司

注册地址：北京市怀柔区九渡河镇黄坎村735号03室

办公地址：北京市朝阳区朝外大街甲六号万通中心D座28层

法定代表人：蒋煜

联系人：杨雪

联系电话：010-58170963

客户服务热线：400-818-8866

网址：www.shengshiview.com

(68) 北京肯特瑞财富投资管理有限公司

注册地址：北京市海淀区海淀东三街2号4层401-15

办公地址：北京市亦庄经济开发区科创十一街18号院A座17层

法定代表人：陈超

联系人：徐伯宇

联系电话：010-89189285

客户服务热线：95118/400-088-8816

网址：<http://fund.jd.com>

基金管理人可以根据情况变化增加或者减少销售机构，并另行公告。销售机构可以根据情况变化增加或者减少其销售城市、网点，并另行公告。

(三) 登记机构

名称：摩根士丹利华鑫基金管理有限公司

住所：深圳市福田区中心四路1号嘉里建设广场第二座第17层01-04室

办公地址：深圳市福田区中心四路1号嘉里建设广场第二座第17层

法定代表人：Yu Hua（于华）

联系人：赵恒

电话：（0755）88318709

(四) 出具法律意见书的律师事务所

名称：上海市通力律师事务所

注册地址：上海市银城中路 68 号时代金融中心 19 楼

办公地址：上海市银城中路 68 号时代金融中心 19 楼

负责人：俞卫锋

联系人：安冬

电话：021-31358666

经办律师：安冬、陆奇

(五) 审计基金财产的会计师事务所

名称：普华永道中天会计师事务所（特殊普通合伙）

住所：上海市浦东新区陆家嘴环路1318号星展银行大厦6楼

办公地址：上海市黄浦区湖滨路202号企业天地2号楼普华永道中心11楼

法定代表人：杨绍信

电话：021-23238189

联系人：俞伟敏

经办注册会计师：单峰、俞伟敏

#### 四、基金的名称

本基金名称：摩根士丹利华鑫健康产业混合型证券投资基金

#### 五、基金的运作方式与类型

(一) 本基金的运作方式：契约型开放式

(二) 本基金的类型：混合型证券投资基金

#### 六、基金的投资目标

本基金采取主动管理的投资策略，在控制风险的基础上，优选健康产业股票，力争获取超额收益与长期资本增值。

## 七、基金的投资方向

本基金的投资范围为具有良好流动性的金融工具，包括国内依法上市的股票（包括中小板、创业板及其他经中国证监会核准发行上市的股票）、债券（包括国债、央行票据、金融债、企业债、公司债、政府支持机构债券、政府支持债券、地方政府债券、证券公司短期公司债、可转换债券（含可分离交易可转换债券）、次级债、短期融资券、超短期融资券、中期票据及其他中国证监会允许投资的债券或票据）、资产支持证券、债券回购、银行存款、权证、股指期货、货币市场工具以及法律法规或中国证监会允许基金投资的其它金融工具（但须符合中国证监会的相关规定）。

基金的投资组合比例：股票资产占基金资产的比例范围为60%-95%，投资于健康产业的股票占非现金基金资产的比例不低于80%；权证投资比例不高于基金资产净值的3%。每个交易日日终在扣除股指期货合约需缴纳的保证金后，本基金持有现金或到期日在一年以内的政府债券不低于基金资产净值的5%。权证、股指期货及其他金融工具的投资比例符合法律法规和监管机构的规定。

## 八、基金的投资策略

### （一）投资策略

#### 1、资产配置策略

本基金将结合对包括宏观经济形势、政策走势、证券市场环境等在内的因素的分析，主动判断市场时机，进行积极的资产配置策略，合理确定基金在股票、债券等各类资产上的投资比例，最大限度地降低投资组合的风险，提高收益。

#### 2、股票投资策略

股票组合的构建主要通过对健康产业子行业的灵活配置及子行业内个股的精选，实现基金资产的保值增值。

##### （1）健康产业股票的界定

本基金所指的健康产业主要包括传统医疗产业、健康管理及促进、健康保险以及相关服务，涉及药品、医疗器械、医疗服务、保健用品、保健食品、健身产品、环保产品与服务、养老地产、医疗信息化等与健康、养老紧密相关的生产和服务领域，主要包括：

- 1) 以药品、医疗器械、医疗服务、医药商业为主的传统医疗产业。
- 2) 以健康理疗、康复调理、生殖护理、美容化妆为主体的健康产业。
- 3) 以保健食品、功能性饮品、健康用品产销为主体的保健品产业。
- 4) 以个性化健康检测评估、咨询顾问、体育休闲、中介服务、保障促进和养生文化机

构等为主体的健康管理产业。

5) 以消杀产品、健康家居、有机农业、食品安全为主体的新型健康产业。

6) 以清洁能源、节能减排、环保技术和设备、环保服务为主体的低碳环保产业。

7) 以医药健康产品终端化为核心驱动而崛起的中转流通、专业物流配送为主体的新型健康产业。

8) 以医院信息管理系统、临床信息管理系统和公共卫生信息化为主体的医疗信息化产业。

9) 以老年医疗护理、养老地产、养老金融等为主体的养老产业。

本基金将根据上述定义确定健康产业上市公司范围，并考虑其他有潜力成为以健康产业作为公司主要收入或利润来源的上市公司，构建本基金的基础股票池。

未来如果基金管理人认为有更适当的健康产业划分标准，基金管理人有权对健康产业股票的界定方法进行变更，不需经基金份额持有人大会通过，但应及时告知基金托管人并在更新的招募说明书中列示。

## (2) 子行业配置策略

健康产业根据所提供的产品和服务类别不同，可划分为不同的细分子行业。本基金将自上而下地进行子行业遴选，重点关注行业增长前景、行业利润前景和商业模式成功要素。

对行业增长前景，主要分析外部宏观经济指标，包括 GDP 增长率、工业增加值、PPI、CPI、市场利率变化以及国家健康产业发展战略等因素，把握行业的生命周期以及行业波动与经济周期的关系等。对行业利润前景，主要分析行业结构、同业竞争、准入门槛、各子行业主要企业的盈利变化及盈利预期等。本基金重点关注处于进入壁垒较高、利润率稳定或能够进一步提升的子行业。对商业模式成功要素的判断，主要考虑技术进步是否能延长行业生命周期的进程，而且能有效推动行业需求容量和利润增长等。

## (3) 个股精选策略

本基金通过定性和定量相结合的方法，对健康产业内的公司因所处子行业不同需要通过不同的分析方法进行筛选，精选优质个股。

### 1) 定性分析

定性分析主要包括：公司的新技术开发能力、产品的独特性分析、产品的市场占有率水平，公司的管理及治理结构是否稳定、股东方面的支持、资本运作能力等，选择具有可持续竞争优势的上市公司或未来具有广阔成长空间的公司。

## 2) 定量分析

相对估值指标用以判断健康产业上市公司的估值高低，以选择恰当的买入时点。相对估值指标如 PE、PB、PEG 等反映了市场价格、企业盈利或企业净资产和企业成长性之间的关系。本基金将基于行业的特点确定对股价的关键估值方法，横向、纵向比较分析，挖掘优质的投资标的，选择估值位于合理区间下限的健康产业公司进行投资。

## 3、衍生品投资策略

本基金的衍生品投资将严格遵守相关法律法规的规定，合理利用股指期货、权证等衍生工具，充分考虑衍生品的收益性、流动性及风险特征，通过资产配置、品种选择，谨慎进行投资，追求稳定的当期收益或降低投资组合的整体风险。

### (1) 权证投资策略

本基金在进行权证投资时，将通过对权证标的证券基本面的研究，结合权证定价模型寻求其合理估值水平，利用正股和权证之间的不同组合来套取无风险收益。

### (2) 股指期货投资策略

本基金将以套期保值为主要目的，有选择地投资于股指期货。套期保值将主要采用流动性好、交易活跃的期货合约。本基金在进行股指期货投资时，将通过对证券市场和期货市场运行趋势的研究，并结合股指期货的定价模型寻求其合理的估值水平。

### (3) 资产支持证券投资策略

本基金通过对资产支持证券的发行条款、基础资产的构成及质量等基本面研究，结合相关定价模型评估其内在价值，谨慎参与资产支持证券投资。

## 4、债券投资策略

本投资组合对于债券的投资主要为久期管理策略、收益率曲线策略、个券选择策略、跨市场套利策略等，并择机把握市场有效性不足情况下的交易机会。

## (二) 投资程序

### 1、投资决策依据

#### (1) 决策依据的主要内容

- 1) 国家有关法律、法规和基金合同的有关规定；
- 2) 国内外宏观经济发展状况、上市公司的经济运行状况；
- 3) 国家财政政策、货币政策、产业政策；
- 4) 证券市场政策环境、市场资金供求状况、投资者状况；



- 5) 投资品种的预期收益率和风险水平;
- 6) 影响证券市场未来走势的其他因素。

## (2) 决策依据的主要来源

决策依据主要来源于研究团队定期或不定期的宏观经济分析报告、证券市场分析报告、行业分析报告、上市公司研究报告以及债券研究报告等。上述报告综合了内外部研究成果。

## 2、投资决策机制

### (1) 决策架构

本基金实行投资决策委员会领导下的基金经理负责制。投资决策委员会负责制定基金的投资原则、投资目标及整体资产配置策略和风险控制策略，并对基金经理进行授权。基金经理在投资决策委员会的授权范围内行使投资管理权限。

### (2) 决策支持

“研究决定投资”是本基金的投资原则。公司所有的投资决策建立在科学、客观、充分和独立的的研究的基础上。研究为投资决策提供依据，为投资组合构建提出建议，为重大突发事件提供评估意见和决策建议。

## 3、投资管理流程

(1) 研究团队充分利用外部和内部的研究资源提供研究成果，挖掘投资机会，为投资决策委员会及基金投资组合管理提供研究依据。

(2) 投资决策委员会定期或不定期召开会议，依据研究团队及基金经理提交的各类研究报告、投资策略或组合方案，以及风险管理团队提供的风险监测指标等，制定基金的投资原则、投资目标及整体资产配置策略和风险控制策略。如遇重大事项，投资决策委员会及时召开临时会议做出决议。

(3) 基金经理在投资决策委员会的授权范围内，根据投资决策委员会的决定，参考风险管理团队的建议和市场销售团队适时提供的申购赎回预测，构建具体的投资方案并组织实施。超过基金经理权限的，经履行批准程序后实施。每位基金经理可配备若干名基金经理助理协助其开展工作。

(4) 本基金实行集中交易制度。基金经理将指令下达给交易团队，由交易团队交易主管分配给交易员执行交易指令。交易团队同时承担一线风险监控职责。

(5) 投资风险管理团队由风险管理团队和监察稽核团队组成，风险管理团队定期或不定期地对基金投资风险进行评估；监察稽核团队对基金投资的合规性进行日常监控；风险管理委员会根据投资风险管理团队提供的报告及市场变化对基金投资组合进行风险评估，并提出风险防范措施及改进。

(6) 基金经理根据证券市场变化、基金申购、赎回现金流情况以及各种风险的监控和评估结果对组合进行动态调整。

(7) 本基金管理人在确保基金份额持有人利益的前提下有权根据市场环境变化和实际需要调整上述投资流程。

## 九、基金的业绩比较基准

本基金的业绩比较基准为：

沪深 300 指数收益率×80%+中证综合债指数收益率×20%

沪深 300 指数是由中证指数有限公司编制，从上海和深圳证券交易所中选取 300 只 A 股作为样本的综合性指数；样本选择标准为规模大、流动性好的股票，目前沪深 300 指数样本覆盖了沪深市场六成左右的市值，具有良好的市场代表性。中证综合债券指数由中证指数有限公司编制，是综合反映银行间和交易所市场国债、金融债、企业债、央票及短融整体走势的跨市场债券指数，其选样是在中证全债指数样本的基础上，增加了央行票据、短期融资券以及一年期以下的国债、金融债和企业债，以更全面地反映我国债券市场的整体价格变动趋势，为债券投资者提供更切合的市场基准。

选用上述业绩比较基准能够真实、客观地反映本基金的风险收益特征。如果今后法律法规发生变化，又或者市场推出更具权威、且更能够表征本基金风险收益特征的业绩比较基准，本基金管理人可以根据本基金的投资范围和投资策略，依据维护投资者合法权益的原则，经与基金托管人协商一致并按照监管部门要求履行适当程序后调整本基金的业绩比较基准，而无需召开基金份额持有人大会审议，并及时公告并报中国证监会备案，同时在更新的招募说明书中列示。

## 十、基金的风险收益特征

本基金为混合型基金，理论上其长期平均风险收益水平低于股票型基金，高于债券型基金和货币市场基金。

## 十一、基金投资组合报告

基金管理人的董事会及董事保证本报告所载资料不存在虚假记载、误导性陈述或重大遗漏，并对其内容的真实性、准确性和完整性承担个别及连带责任。

基金托管人中国农业银行股份有限公司根据本基金合同规定，于 2017 年 1 月 18 日复核了本报告中的财务指标、净值表现和投资组合报告等内容，保证复核内容不存在虚假记载、误导性陈述或者重大遗漏。本投资组合报告所载数据截至 2016 年 12 月 31 日，

本报告中所列财务数据未经审计。

### 1、报告期末基金资产组合情况

序号	项目	金额（元）	占基金总资产的比例（%）
1	权益投资	125,404,523.00	68.30
	其中：股票	125,404,523.00	68.30
2	基金投资	-	-
3	固定收益投资	-	-
	其中：债券	-	-
	资产支持证券	-	-
4	贵金属投资	-	-
5	金融衍生品投资	-	-
6	买入返售金融资产	-	-
	其中：买断式回购的买入返售金融资产	-	-
7	银行存款和结算备付金合计	58,044,555.56	31.61
8	其他资产	160,074.89	0.09
9	合计	183,609,153.45	100.00

### 2、报告期末按行业分类的股票投资组合

代码	行业类别	公允价值（元）	占基金资产净值比例（%）
A	农、林、牧、渔业	-	-
B	采矿业	-	-
C	制造业	91,064,859.40	50.13
D	电力、热力、燃气及水生产和供应业	-	-
E	建筑业	3,214,920.00	1.77
F	批发和零售业	26,574,367.60	14.63

G	交通运输、仓储和邮政业	-	-
H	住宿和餐饮业	-	-
I	信息传输、软件和信息技术服务业	-	-
J	金融业	65,376.00	0.04
K	房地产业	-	-
L	租赁和商务服务业	-	-
M	科学研究和技术服务业	-	-
N	水利、环境和公共设施管理业	-	-
O	居民服务、修理和其他服务业	-	-
P	教育	-	-
Q	卫生和社会工作	4,485,000.00	2.47
R	文化、体育和娱乐业	-	-
S	综合	-	-
	合计	125,404,523.00	69.03

### 3、报告期末按公允价值占基金资产净值比例大小排序的前十名股票投资明细

序号	股票代码	股票名称	数量（股）	公允价值（元）	占基金资产净值比例（%）
1	600079	人福医药	499,913	9,973,264.35	5.49
2	600056	中国医药	499,000	9,495,970.00	5.23
3	000565	渝三峡A	690,000	8,687,100.00	4.78
4	002550	千红制药	1,200,000	8,664,000.00	4.77
5	600998	九州通	399,000	8,275,260.00	4.56
6	600750	江中药业	239,000	7,365,980.00	4.05
7	000963	华东医药	100,000	7,207,000.00	3.97
8	600566	济川药业	229,990	7,189,487.40	3.96
9	000513	丽珠集团	119,995	7,139,702.50	3.93
10	002727	一心堂	333,873	7,078,107.60	3.90

#### 4、报告期末按债券品种分类的债券投资组合

本基金本报告期末未持有债券。

#### 5、报告期末按公允价值占基金资产净值比例大小排序的前五名债券投资明细

本基金本报告期末未持有债券。

#### 6、报告期末按公允价值占基金资产净值比例大小排序的前十名资产支持证券投资明细

本基金本报告期末未持有资产支持证券。

#### 7、报告期末按公允价值占基金资产净值比例大小排序的前五名贵金属投资明细

根据本基金基金合同规定，本基金不参与贵金属投资。

#### 8、报告期末按公允价值占基金资产净值比例大小排序的前五名权证投资明细

本基金本报告期末未持有权证。

#### 9、报告期末本基金投资的股指期货交易情况说明

##### 9.1 报告期末本基金投资的股指期货持仓和损益明细

报告期内，本基金未参与股指期货交易；截至报告期末，本基金未持有股指期货合约。

##### 9.2 本基金投资股指期货的投资政策

根据本基金基金合同的规定，本基金将以套期保值为主要目的，有选择地投资于股指期货。套期保值将主要采用流动性好、交易活跃的期货合约。本基金在进行股指期货投资时，将通过对证券市场和期货市场运行趋势的研究，并结合股指期货的定价模型寻求其合理的估值水平。

报告期内，本基金未参与股指期货交易。

#### 10、报告期末本基金投资的国债期货交易情况说明

##### 10.1 本期国债期货投资政策

根据本基金基金合同规定，本基金不参与国债期货交易。

##### 10.2 报告期末本基金投资的国债期货持仓和损益明细

根据本基金基金合同规定，本基金不参与国债期货交易。

### 10.3 本期国债期货投资评价

根据本基金基金合同规定，本基金不参与国债期货交易。

## 11、投资组合报告附注

### 11.1

报告期内本基金投资的前十名证券的发行主体除重庆三峡油漆股份有限公司(以下简称“渝三峡A”)外，其余的没有被监管部门立案调查，或在报告编制日前一年内受到公开谴责、处罚。

2016年3月29日，渝三峡A公告其于2016年3月7日收到中国证券监督管理委员会重庆监管局出具的《关于对重庆三峡油漆股份有限公司采取责令改正措施的决定》([2016]4号)，对其在会计核算、存货管理等方面存在的问题给予责令改正措施。

本基金投资渝三峡A(000565)的决策流程符合本基金管理人投资管理制度的相关规定。针对上述情况，本基金管理人进行了分析和研究，认为上述事件对渝三峡A的投资价值未造成实质性影响。本基金管理人将继续对上述公司进行跟踪研究。

### 11.2

本基金投资的前十名股票未超出基金合同规定的备选股票库。

### 11.3 其他资产构成

序号	名称	金额(元)
1	存出保证金	147,566.67
2	应收证券清算款	-
3	应收股利	-
4	应收利息	11,595.59
5	应收申购款	912.63
6	其他应收款	-
7	待摊费用	-
8	其他	-
9	合计	160,074.89

11.4 报告期末持有的处于转股期的可转换债券明细

本基金本报告期末未持有处于转股期的可转换债券。

11.5 报告期末前十名股票中存在流通受限情况的说明

序号	股票代码	股票名称	流通受限部分的公允价值(元)	占基金资产净值比例(%)	流通受限情况说明
1	002727	一心堂	7,078,107.60	3.90	重大事项

十二、基金的业绩

基金管理人依照恪尽职守、诚实信用、谨慎勤勉的原则管理和运用基金财产，但不保证基金一定盈利，也不保证最低收益。基金的过往业绩并不代表其未来表现。投资有风险，投资者在做出投资决策前应仔细阅读本基金的招募说明书。

1、自基金合同生效以来至2016年12月31日，本基金份额净值增长率与同期业绩比较基准收益率比较表：

阶段	份额净值增长率①	份额净值增长率标准差②	业绩比较基准收益率③	业绩比较基准收益率标准差④	①-③	②-④
自基金合同生效日起至2016年12月31日	3.30%	0.23%	4.50%	0.60%	-1.20%	-0.37%

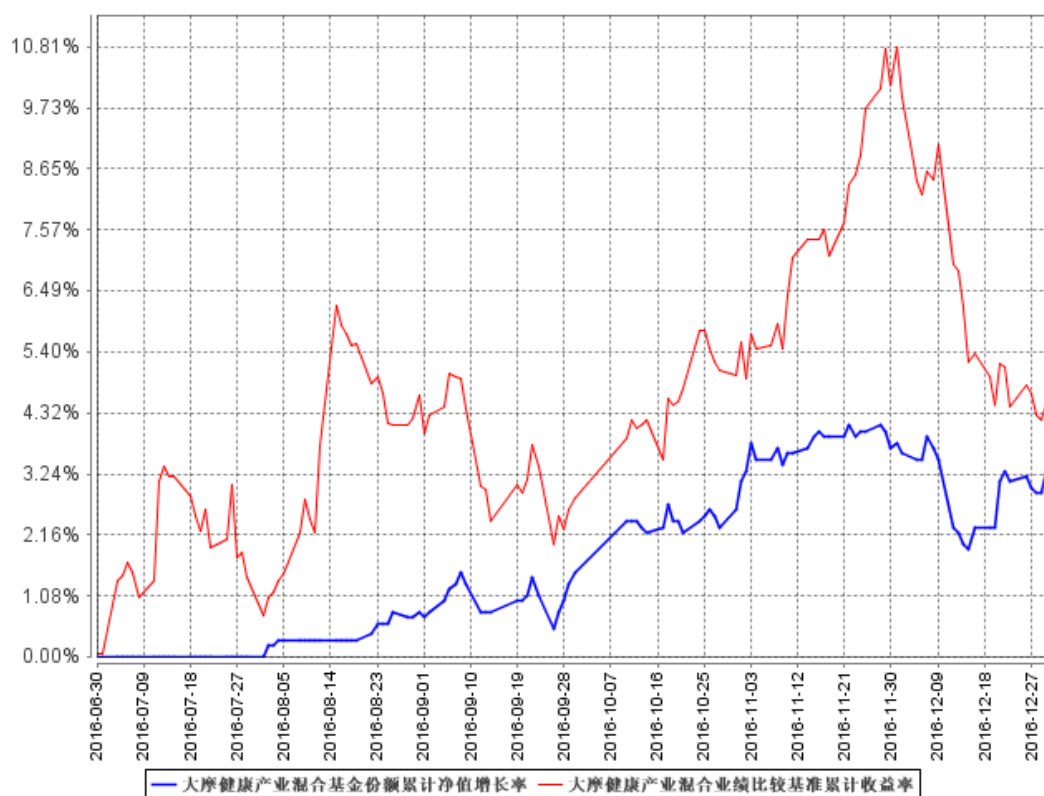
2、自基金合同生效以来基金份额累计净值增长率变动及其与同期业绩比较基准收益率变动的比较

摩根士丹利华鑫健康产业混合型证券投资基金

累计净值增长率与业绩比较基准收益率的历史走势对比图：

(2016年6月30日至2016年12月31日)

大摩健康产业混合基金份额累计净值增长率与同期业绩比较基准收益率的历史走势对比图



### 十三、 基金的费用与税收

#### (一) 与基金运作有关的费用

##### 1、 基金费用的种类

- (1) 基金管理人的管理费；
- (2) 基金托管人的托管费；
- (3) 《基金合同》生效后与基金相关的信息披露费用；
- (4) 《基金合同》生效后与基金相关的会计师费、律师费和诉讼费；
- (5) 基金份额持有人大会费用；
- (6) 基金的证券/期货交易费用；
- (7) 基金的银行汇划费用；
- (8) 基金的开户费用、账户维护费用；
- (9) 按照国家有关规定和《基金合同》约定，可以在基金财产中列支的其他费用。

##### 2、 基金费用计提方法、计提标准和支付方式



### （1）基金管理人的管理费

本基金的管理费按前一日基金资产净值的 1.50% 年费率计提。管理费的计算方法如下：

$$H = E \times 1.50\% \div \text{当年天数}$$

H 为每日应计提的基金管理费

E 为前一日的基金资产净值

基金管理费每日计算，逐日累计至每月月末，按月支付，基金管理人向基金托管人发送基金管理费划款指令，基金托管人复核后于次月前 5 个工作日内从基金财产中一次性支付给基金管理人。若遇法定节假日、公休假等，支付日期顺延。

### （2）基金托管人的托管费

本基金的托管费按前一日基金资产净值的 0.25% 的年费率计提。托管费的计算方法如下：

$$H = E \times 0.25\% \div \text{当年天数}$$

H 为每日应计提的基金托管费

E 为前一日的基金资产净值

基金托管费每日计算，逐日累计至每月月末，按月支付，由基金管理人向基金托管人发送基金托管费划款指令，基金托管人复核后于次月前 5 个工作日内从基金财产中一次性支取。若遇法定节假日、公休日等，支付日期顺延。

上述“1、基金费用的种类中第（3）—（9）项费用”，根据有关法规及相应协议规定，按费用实际支出金额列入当期费用，由基金托管人从基金财产中支付。

## （二）与基金销售有关的费用

### 1、申购费用

投资人在一天内如果有多笔申购，适用费率按单笔分别计算。

申购费用由投资人承担，不列入基金财产，主要用于本基金的市场推广、销售等各项费用。

本基金对通过直销中心申购的养老金客户与除此之外的其他投资者实施差别的申购费率。

养老金客户指基本养老基金与依法成立的养老计划筹集的资金及其投资运营收益形成的补充养老基金，包括全国社会保障基金、可以投资基金的地方社会保障基金、企业年金单一计划以及集合计划。如将来出现经养老基金监管部门认可的新的养老基金类型，基金管理

人可在招募说明书更新时或发布临时公告将其纳入养老金客户范围，并按规定向中国证监会备案。非养老金客户指除养老金客户外的其他投资者。

通过基金管理人的直销中心申购本基金基金份额的养老金客户申购费率见下表：

（单位：元）

申购金额 (M)	申购费率
M < 100 万元	0.60%
100 万元 ≤ M < 500 万元	0.40%
M ≥ 500 万元	每笔 1000 元

其他投资者申购本基金基金份额申购费率见下表：（单位：元）

申购金额 (M)	申购费率
M < 100 万	1.50%
100 万 ≤ M < 500 万	1.00%
M ≥ 500 万	每笔 1000 元

## 2、赎回费用

本基金的赎回费用按基金份额持有人持有时间的增加而递减。赎回费用由赎回基金份额的基金份额持有人承担，在基金份额持有人赎回基金份额时收取。

具体赎回费率结构如下：

持有时间 (Y)	赎回费率	计入基金资产
Y < 7 日	1.5%	100%
7 日 ≤ Y < 30 日	0.75%	100%
30 日 ≤ Y < 90 日	0.5%	75%
90 日 ≤ Y < 180 日	0.5%	50%
180 日 ≤ Y < 365 日	0.1%	25%
365 日 ≤ Y < 730 日	0.05%	25%
Y ≥ 730 日	0%	0

## 3、转换费用

本基金转换费用由转出基金的赎回费和转出与转入基金的申购费补差两部分构成,具体收取情况视每次转换时两只基金的申购费率差异情况和赎回费率而定。基金转换费用由基金份额持有人承担,计算方法如下:

$$\text{转出金额} = \text{转出份额} \times \text{转出基金当日基金份额净值}$$

$$\text{转出基金赎回费} = \text{转出金额} \times \text{转出基金赎回费率}$$

$$\text{转入总金额} = \text{转出金额} - \text{转出基金赎回费}$$

$$\text{申购补差费} = \text{转入总金额} \times \text{申购补差费率} / (1 + \text{申购补差费率})$$

$$\text{转换费用} = \text{转出基金赎回费} + \text{申购补差费}$$

(1) 对于实行级差申购费率(不同申购金额对应不同申购费率)的基金,申购补差费率 = 转入总金额对应的转入基金申购费率 - 转入总金额对应的转出基金申购费率,若转入总金额对应的转出基金申购费率  $\geq$  转入总金额对应的转入基金申购费率,则申购补差费为0。

(2) 计算基金转换费用所涉及的申购费率和赎回费率均按基金合同、招募说明书及相关公告的规定费率执行,对于通过本公司网上交易、费率优惠活动期间发生的基金转换业务,按照本公司最新公告的相关费率计算基金转换费用。

(三) 不列入基金费用的项目

下列费用不列入基金费用:

- 1、基金管理人和基金托管人因未履行或未完全履行义务导致的费用支出或基金财产的损失;
- 2、基金管理人和基金托管人处理与基金运作无关的事项发生的费用;
- 3、《基金合同》生效前的相关费用;
- 4、其他根据相关法律法规及中国证监会的有关规定不得列入基金费用的项目。

(四) 基金税收

本基金运作过程中涉及的各项纳税主体,其纳税义务按国家税收法律、法规执行。

#### 十四、对招募说明书更新部分的说明

本招募说明书依据《基金法》、《运作办法》、《销售办法》、《信息披露办法》及其它有关法律法规的要求,对2016年5月23日刊登的《摩根士丹利华鑫健康产业混合型证券投资基金招募说明书》进行了更新,主要更新的内容如下:

序号	修改部分	说明
----	------	----

1	重要提示	更新了本招募说明书重要提示内容，以及所载内容截止日期、有关财务数据和净值表现截止日
2	第三部分、基金管理人	更新了“主要人员情况”的信息
3	第四部分、基金托管人	根据基金托管人提供的信息，更新了“基金托管人”有关信息
4	第五部分、相关服务机构	根据服务机构的实际情况更新了相关机构的信息
5	第六部分、基金的募集	根据实际情况更新了基金募集信息
6	第七部分、基金合同的生效	根据实际情况删除了“基金备案的条件”部分，增加了“一、基金合同生效”
7	第八部分、基金份额的申购、赎回与转换	根据最新情况更新了最低申购金额，以及“定期定额投资计划”的表述；增加了关于“基金转换”业务的相关内容
8	第九部分、基金的投资	增加了最近一期投资组合报告的内容，即截至 2016 年 12 月 31 日的基金投资组合报告
9	第十部分、基金的业绩	增加了基金的投资业绩，即截至 2016 年 12 月 31 日的基金投资业绩
10	第十七部分、风险揭示	更新了风险揭示的部分内容
11	第二十二部分、其他应披露事项	根据最新情况对相关应披露事项进行了更新

摩根士丹利华鑫基金管理有限公司

二〇一七年二月十日