

摩根士丹利华鑫万众创新灵活配置混合型
证券投资基金
2018 年第 1 季度报告

2018 年 3 月 31 日

基金管理人：摩根士丹利华鑫基金管理有限公司

基金托管人：中国银行股份有限公司

报告送出日期：2018 年 4 月 21 日

§ 1 重要提示

基金管理人的董事会及董事保证本报告所载资料不存在虚假记载、误导性陈述或重大遗漏，并对其内容的真实性、准确性和完整性承担个别及连带责任。

基金托管人中国银行股份有限公司根据本基金合同规定，于 2018 年 4 月 20 日复核了本报告中的财务指标、净值表现和投资组合报告等内容，保证复核内容不存在虚假记载、误导性陈述或者重大遗漏。

基金管理人承诺以诚实信用、勤勉尽责的原则管理和运用基金资产，但不保证基金一定盈利。

基金的过往业绩并不代表其未来表现。投资有风险，投资者在作出投资决策前应仔细阅读本基金的招募说明书。

本报告中财务资料未经审计。

本报告期自 2018 年 1 月 1 日起至 3 月 31 日止。

§ 2 基金产品概况

基金简称	大摩万众创新混合
基金主代码	002885
交易代码	002885
基金运作方式	契约型开放式
基金合同生效日	2017 年 12 月 4 日
报告期末基金份额总额	91,181,306.01 份
投资目标	本基金采取主动管理的投资策略，在控制风险的基础上，通过大类资产配置和个股精选，力争获取超额收益与长期资本增值。
投资策略	<p>本基金的投资策略主要包括：</p> <p>1、资产配置策略</p> <p>结合对包括宏观经济形势、政策走势、证券市场环境等在内的因素的分析，主动判断市场时机，进行积极的资产配置策略，合理确定基金在股票、债券等各类资产上的投资比例，最大限度地降低投资组合的风险，提高收益。</p> <p>2、股票投资策略</p> <p>股票组合的构建主要通过定性和定量相结合的方法，对受益于创新概念的公司因所处行业不同需要通过不同的分析方法进行筛选，精选优质个股。对于债券的投资主要为久期管理策略、收益率曲线策略、个券选择策略、跨市场套利策略等，并择机把握市场有效性不足情况下的交易机会。</p> <p>3、衍生品投资策略</p>

	合理利用股指期货等衍生工具，谨慎进行投资，追求稳定的当期收益或降低投资组合的整体风险。
业绩比较基准	沪深 300 指数收益率 × 80% + 中证综合债券指数收益率 × 20%
风险收益特征	本基金为混合型基金，理论上其长期平均预期风险收益水平低于股票型基金，高于债券型基金和货币市场基金。
基金管理人	摩根士丹利华鑫基金管理有限公司
基金托管人	中国银行股份有限公司

§ 3 主要财务指标和基金净值表现

3.1 主要财务指标

单位：人民币元

主要财务指标	报告期（2018 年 1 月 1 日 — 2018 年 3 月 31 日）
1. 本期已实现收益	-4,753,465.31
2. 本期利润	-5,269,652.35
3. 加权平均基金份额本期利润	-0.0455
4. 期末基金资产净值	86,289,408.05
5. 期末基金份额净值	0.9463

注：1. 以上所述基金业绩指标不包括持有人认购或交易基金的各项费用（例如，开放式基金的申购赎回费等），计入费用后实际收益水平要低于所列数字。

2. 本期已实现收益指基金本期利息收入、投资收益、其他收入（不含公允价值变动收益）扣除相关费用后的余额，本期利润为本期已实现收益加上本期公允价值变动收益。

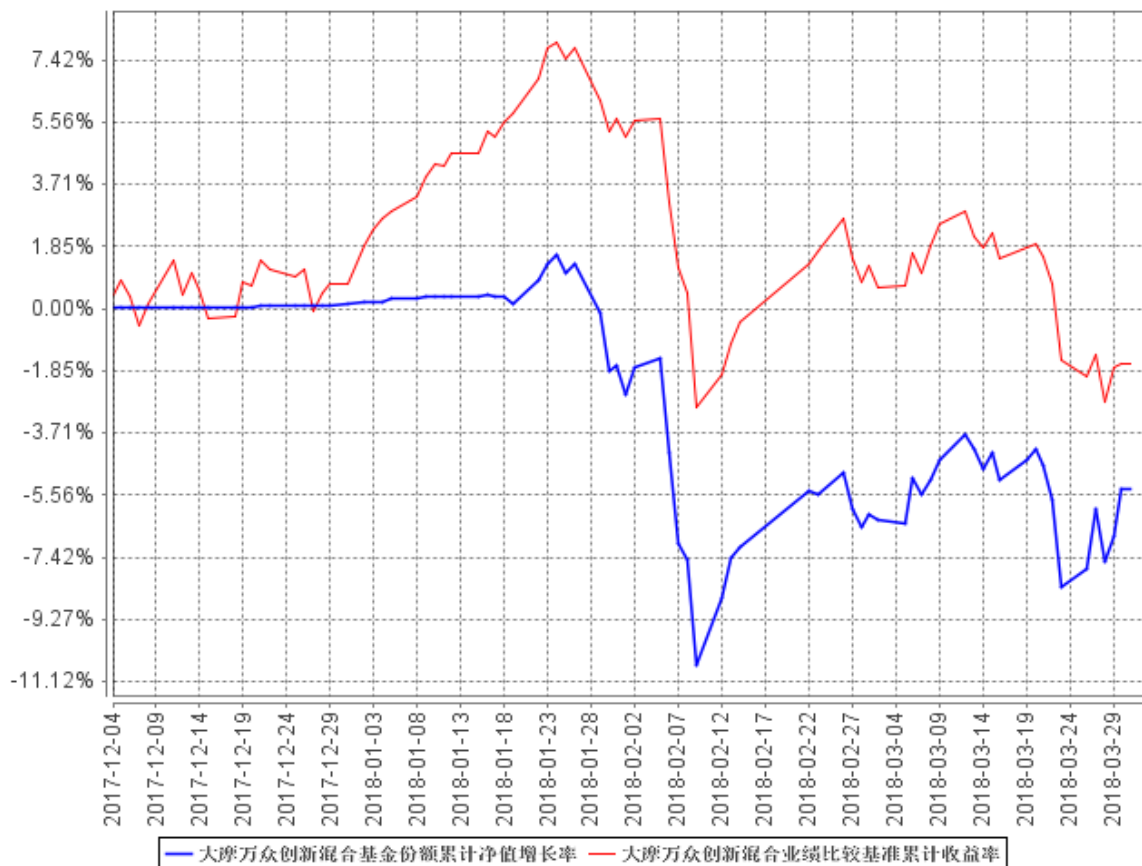
3.2 基金净值表现

3.2.1 本报告期基金份额净值增长率及其与同期业绩比较基准收益率的比较

阶段	净值增长率 ①	净值增长率 标准差②	业绩比较基 准收益率③	业绩比较基准 收益率标准差 ④	①—③	②—④
过去三个月	-5.49%	1.10%	-2.37%	0.95%	-3.12%	0.15%

3.2.2 自基金合同生效以来基金累计净值增长率变动及其与同期业绩比较基准收益率变动的比较

大摩万众创新混合基金份额累计净值增长率与同期业绩比较基准收益率的历史走势对比图



注：1. 本基金基金合同于 2017 年 12 月 4 日正式生效，截至本报告期末未满一年；
2. 按照本基金基金合同的规定，基金管理人自基金合同生效之日起 6 个月内使基金的投资组合比例符合基金合同的有关约定。截至本报告期末，本基金仍处于建仓期。

§ 4 管理人报告

4.1 基金经理（或基金经理小组）简介

姓名	职务	任本基金的基金经理期限		证券从业年限	说明
		任职日期	离任日期		
司巍	基金经理	2017年12月4日	-	8	浙江大学电子信息工程硕士。曾任华西证券有限责任公司自营部投资经理助理，东源嘉盈资产管理有限公司研究员。2012年

					9月加入本公司, 历任研究员、基金经理助理, 2015年1月起任摩根士丹利华鑫消费领航混合型证券投资基金基金经理, 2017年12月起担任本基金和摩根士丹利华鑫科技领先灵活配置混合型证券投资基金基金经理。
缪东航	基金经理	2017年12月21日	-	8	北京大学金融学硕士。曾任华安基金管理有限公司研究员。2012年9月加入本公司, 历任研究管理部研究员、基金经理助理。2017年1月起担任摩根士丹利华鑫主题优选混合型证券投资基金基金经理, 2017年5月起担任摩根士丹利华鑫进取优选股票型证券投资基金基金经理、摩根士丹利华鑫新机遇灵活配置混合型证券投资基金, 2017年11月起担任摩根士丹利华鑫新趋势灵活配置混合型证券投资基金基金经理, 2017年12月起担任本基金基金经理。

注: 1、司巍的任职日期为基金合同生效之日, 缪东航的任职日期为根据本公司决定确定的聘任日期;

- 2、基金经理的任职已按规定在中国证券投资基金业协会办理完毕基金经理注册;
- 3、证券从业的含义遵从行业协会《证券业从业人员资格管理办法》的相关规定。

4.2 管理人对报告期内本基金运作遵规守信情况的说明

报告期内, 基金管理人严格按照《中华人民共和国证券投资基金法》、基金合同及其他相关法律法规的规定, 本着诚实信用、勤勉尽责的原则管理和运用基金资产, 在认真控制风险的前提

下，为基金份额持有人谋求最大利益，没有损害基金份额持有人利益的行为。

4.3 公平交易专项说明

4.3.1 公平交易制度的执行情况

基金管理人严格执行《证券投资基金管理公司公平交易制度指导意见》及内部相关制度和流程，通过流程和系统控制保证有效实现公平交易管理要求，并通过对投资交易行为的监控和分析，确保基金管理人旗下各投资组合在研究、决策、交易执行等各方面均得到公平对待。本报告期，基金管理人严格执行各项公平交易制度及流程。

经对报告期内公司管理所有投资组合的整体收益率差异、分投资类别（股票、债券）的收益率差异，连续四个季度期间内、不同时间窗下（如日内、3 日内、5 日内）不同投资组合同向交易的交易价差进行分析，未发现异常情况。

4.3.2 异常交易行为的专项说明

报告期内，本基金未出现基金管理人管理的所有投资组合参与交易所公开竞价同日反向交易成交较少的单边交易量超过该证券当日成交量的 5% 的情况，基金管理人未发现异常交易行为。

4.4 报告期内基金投资策略和运作分析

回顾 2018 年一季度，市场总体呈现震荡走势，板块之间的分化较为严重，创业板大幅上涨，主板和中小板的表现相对较差。在行业板块方面，计算机和医药板块大幅上涨，主要原因是一季度市场的资金面相对比较宽松，市场的风险偏好有所提升，同时政府鼓励国内药企加大研发投入，以推动医药创新，因而市场对医药板块的关注度有所提升。

本基金一季度对投资组合进行了一些调整。在调整过程中，股票仓位基本保持稳定。本基金采取了以下个股调整思路：1) 受到苹果和国产手机销量可能低于预期的影响，消费电子相关个股的业绩有可能低于预期，因此本基金减持了消费电子板块；2) 由于地产行业的集中度快速提升，本基金增持了地产板块；3) 医药股的估值在消费股中已经具备相对优势，本基金增持了医药股。

我们对于后市的展望是：宏观经济未来将总体保持平稳，通胀压力不大。中美贸易战加剧，外围经济风险有所上升，宏观经济风险有所上升。虽然金融去杠杆仍在进行，但由于实体经济对融资需求有所减弱，资金紧张的态度有望得到缓解，成长股的估值将有一定程度的修复。

本基金将动态调整资产配置比例并寻求结构性投资机会。在资产配置方面，本基金将根据市场估值水平调整股票持仓的中枢水平，以逆向投资思维调整仓位。本基金重点关注以下个股的投

资机会：1) 业务前景和行业格局好，公司竞争力强，内生增长强劲的优秀公司；2) 财务健康和业绩增长稳定的行业龙头；3) 产业或企业发展尚处于早期，预期成长性好的景气行业中的优秀公司；4) 市场阶段性预期偏低的低估值板块。

4.5 报告期内基金的业绩表现

本报告期截至 2018 年 3 月 31 日，本基金份额净值为 0.9463 元，累计份额净值为 0.9463 元，报告期内基金份额净值增长率为-5.49%，同期业绩比较基准收益率为-2.37%。

4.6 报告期内基金持有人数或基金资产净值预警说明

报告期内，本基金未出现连续二十个工作日基金份额持有人数量不满二百人或者基金资产净值低于五千万元的情形。

§ 5 投资组合报告

5.1 报告期末基金资产组合情况

序号	项目	金额（元）	占基金总资产的比例（%）
1	权益投资	70,449,717.34	80.73
	其中：股票	70,449,717.34	80.73
2	基金投资	-	-
3	固定收益投资	-	-
	其中：债券	-	-
	资产支持证券	-	-
4	贵金属投资	-	-
5	金融衍生品投资	-	-
6	买入返售金融资产	-	-
	其中：买断式回购的买入返售金融资产	-	-
7	银行存款和结算备付金合计	14,904,852.32	17.08
8	其他资产	1,909,332.01	2.19
9	合计	87,263,901.67	100.00

5.2 报告期末按行业分类的股票投资组合

代码	行业类别	公允价值（元）	占基金资产净值比例（%）
A	农、林、牧、渔业	-	-
B	采矿业	3,300,912.00	3.83

C	制造业	44,110,410.09	51.12
D	电力、热力、燃气及水生产和供应业	-	-
E	建筑业	-	-
F	批发和零售业	5,820,642.00	6.75
G	交通运输、仓储和邮政业	-	-
H	住宿和餐饮业	-	-
I	信息传输、软件和信息技术服务业	-	-
J	金融业	8,001,183.45	9.27
K	房地产业	5,444,941.80	6.31
L	租赁和商务服务业	2,045,164.00	2.37
M	科学研究和技术服务业	-	-
N	水利、环境和公共设施管理业	-	-
O	居民服务、修理和其他服务业	-	-
P	教育	-	-
Q	卫生和社会工作	-	-
R	文化、体育和娱乐业	1,726,464.00	2.00
S	综合	-	-
	合计	70,449,717.34	81.64

5.3 报告期末按公允价值占基金资产净值比例大小排序的前十名股票投资明细

序号	股票代码	股票名称	数量（股）	公允价值（元）	占基金资产净值比例（%）
1	600867	通化东宝	186,374	4,983,640.76	5.78
2	002262	恩华药业	275,500	4,044,340.00	4.69
3	001979	招商蛇口	174,331	3,800,415.80	4.40
4	600036	招商银行	120,600	3,508,254.00	4.07
5	002376	新北洋	203,800	3,480,904.00	4.03
6	600028	中国石化	509,400	3,300,912.00	3.83
7	600887	伊利股份	113,300	3,227,917.00	3.74
8	603233	大参林	55,400	3,168,880.00	3.67
9	002038	双鹭药业	81,700	3,127,476.00	3.62
10	300450	先导智能	35,900	2,750,658.00	3.19

5.4 报告期末按债券品种分类的债券投资组合

本基金本报告期末未持有债券。

5.5 报告期末按公允价值占基金资产净值比例大小排序的前五名债券投资明细

本基金本报告期末未持有债券。

5.6 报告期末按公允价值占基金资产净值比例大小排序的前十名资产支持证券投资明细

本基金本报告期末未持有资产支持证券。

5.7 报告期末按公允价值占基金资产净值比例大小排序的前五名贵金属投资明细

根据本基金基金合同规定，本基金不参与贵金属投资。

5.8 报告期末按公允价值占基金资产净值比例大小排序的前五名权证投资明细

本基金本报告期末未持有权证。

5.9 报告期末本基金投资的股指期货交易情况说明

5.9.1 报告期末本基金投资的股指期货持仓和损益明细

报告期内，本基金未参与股指期货交易；截至报告期末，本基金未持有股指期货合约。

5.9.2 本基金投资股指期货的投资政策

根据本基金基金合同的规定，本基金将以套期保值为主要目的，有选择地投资于股指期货。套期保值将主要采用流动性好、交易活跃的期货合约。本基金在进行股指期货投资时，将通过对证券市场和期货市场运行趋势的研究，并结合股指期货的定价模型寻求其合理的估值水平。

报告期内，本基金未参与股指期货交易。

5.10 报告期末本基金投资的国债期货交易情况说明

根据本基金基金合同规定，本基金不参与国债期货交易。

5.11 投资组合报告附注

5.11.1

本基金投资的前十名证券的发行主体未出现本报告期内被监管部门立案调查，或在报告编制日前一年内受到公开谴责、处罚的情形。

5.11.2

本基金投资的前十名股票未超出基金合同规定的备选股票库。

5.11.3 其他资产构成

序号	名称	金额（元）
1	存出保证金	51,967.93
2	应收证券清算款	1,852,573.16
3	应收股利	-
4	应收利息	3,792.42
5	应收申购款	998.50
6	其他应收款	-
7	待摊费用	-
8	其他	-
9	合计	1,909,332.01

5.11.4 报告期末持有的处于转股期的可转换债券明细

本基金本报告期末未持有处于转股期的可转换债券。

5.11.5 报告期末前十名股票中存在流通受限情况的说明

本基金本报告期末前十名股票中不存在流通受限情况。

§ 6 开放式基金份额变动

单位：份

报告期期初基金份额总额	232,724,023.60
报告期期间基金总申购份额	2,023,981.77
减：报告期期间基金总赎回份额	143,566,699.36
报告期期间基金拆分变动份额（份额减少以“-”填列）	-
报告期期末基金份额总额	91,181,306.01

§ 7 基金管理人运用固有资金投资本基金情况

本报告期，基金管理人未运用固有资金申购、赎回或买卖本基金。截至本报告期末，基金管理人未持有本基金份额。

§ 8 备查文件目录

8.1 备查文件目录

- 1、中国证监会核准本基金募集的文件；
- 2、本基金基金合同；
- 3、本基金托管协议；
- 4、本基金招募说明书；
- 5、基金管理人业务资格批件、营业执照；
- 6、基金托管人业务资格批件、营业执照；
- 7、报告期内在指定报刊上披露的各项公告。

8.2 存放地点

基金管理人、基金托管人住所。

8.3 查阅方式

投资者可在营业时间免费查阅，也可按工本费购买复印件，还可以通过基金管理人网站查阅或下载。

摩根士丹利华鑫基金管理有限公司

2018 年 4 月 21 日